

## Overzicht

productomschrijving      stomamaat      flens-      kleur-      verp.  
maat      maat      code      per

### Conform 2 huidplak met/zonder flex. plakrand CeraPlus\*

huidplak met zwevende flens, zelf te knippen

▼zonder flexibele plakrand

14500	14200	13-30 mm	45 mm	● 10
15500	15200	13-40 mm	55 mm	● 10
17500	17200	13-55 mm	70 mm	● 10

#### Convex

huidplak met zwevende flens, zelf te knippen/voorgestanst

▼zonder flexibele plakrand

14600	14100	13-25 mm	45 mm	● 10
14620		20 mm	45 mm	● 10
14625		25 mm	45 mm	● 10
15600	15100	13-38 mm	55 mm	● 10
15629		29 mm	55 mm	● 10
15632		32 mm	55 mm	● 10
17600	17100	13-51 mm	70 mm	● 10

### Conform 2 huidplak SoftFlex

huidplak met zwevende flens, zelf te knippen/voorgestanst

23200		13-20 mm	35 mm	● 5
24200		13-30 mm	45 mm	● 5
24220		20 mm	45 mm	● 5
24225		25 mm	45 mm	● 5
24230		30 mm	45 mm	● 5
25200		13-40 mm	55 mm	● 5
25235		35 mm	55 mm	● 5
25240		40 mm	55 mm	● 5
27200		13-55 mm	70 mm	● 5

### Conform 2 huidplak met flexibele plakrand FormaFlex

huidplak met zwevende flens, zelf te vormen

34700	vormbare huidplak	16-32 mm	45 mm	● 5
35700	vormbare huidplak	16-43 mm	55 mm	● 5
37700	vormbare huidplak	16-57 mm	70 mm	● 5

productomschrijving      stomamaat      flens-      kleur-      verp.  
maat      maat      code      per

### Conform 2 huidplak met flexibele plakrand FlexWear

huidplak met zwevende flens, zelf te knippen/voorgestanst

33500		13-20 mm	35 mm	● 5
34500		13-30 mm	45 mm	● 5
34520		20 mm	45 mm	● 5
34525		25 mm	45 mm	● 5
34530		30 mm	45 mm	● 5
35500		13-40 mm	55 mm	● 5
35535		35 mm	55 mm	● 5
35540		40 mm	55 mm	● 5
37500		13-55 mm	70 mm	● 5

#### Convex

huidplak met zwevende flens, zelf te knippen/  
voorgestanst

34600		13-25 mm	45 mm	● 5
34620		20 mm	45 mm	● 5
34622		22 mm	45 mm	● 5
34625		25 mm	45 mm	● 5
35600		13-38 mm	55 mm	● 5
35629		29 mm	55 mm	● 5
35632		32 mm	55 mm	● 5
37600		13-51 mm	70 mm	● 5

### Conform 2 ileostomazakjes

filter, Lock 'n Roll sluiting

23750		midi, anatomisch	35 mm	● 30
23760		maxi, symmetrisch	35 mm	● 30
24743		mini, symmetrisch	45 mm	● 30
24750	24850	midi, anatomisch	45 mm	● 30
24760	24860	maxi, symmetrisch	45 mm	● 30
25743		mini, anatomisch	55 mm	● 30
25750	25850	midi, anatomisch	55 mm	● 30
25760	25860	maxi, symmetrisch	55 mm	● 30
27760	27860	maxi, symmetrisch	70 mm	● 30



\*Op basis van Remois technologie  
(Remois is een technologie van Alcare Co., Ltd)

**Wilt u meer weten?**

Onze mensen staan klaar om uw vragen te beantwoorden en deskundig advies te geven. U kunt gratis bellen naar: 0800 02 303 52.

**Hollister bv**

Postbus 2662  
3800 GE Amersfoort  
Tel: (033) 45 01 000  
klantenservice@hollister.com

[www.hollister.nl](http://www.hollister.nl)



# Conform 2 Ileostoma

Tweedelig opvangsysteem  
met vlakke en convexe  
huidplak

Hollister  
**Education**<sup>™</sup>





## U kunt er elke dag op vertrouwen

- Huidvriendelijke opvangzakjes
- Ontziet de huid dankzij de unieke huidplaktechnologie
- Minder opbollen en geurtjes door AF300 filter
- Discreet dankzij de ritselvrije opvangzakjes
- Flexibel bij elke lichaamsbeweging
- Makkelijk te legen
- \* Extra veilig dankzij de Lock 'n Roll Microseal sluiting

## Praktische tips

Op Conform 2 ileostomamateriaal kunt u elke dag vertrouwen. Onderstaande tips kunnen u bij het dagelijks gebruik van pas komen.

### Voeding

- Eet gevarieerde, uitgebalanceerde voeding.
- Eet langzaam en kauw het voedsel goed.
- Breid het 'menu' geleidelijk aan uit. Dat is gewoon een kwestie van proeven: probeer een nieuw gerecht en kijk hoe het uitwerkt op uw spijsvertering.
- Wees voorzichtig met koolzuur, noten en scherpe kruiden. Ook dit is een kwestie van proeven en proberen.
- Drink voldoende, ook bij diarree: 1,5- 2 l per dag.

### Kleding

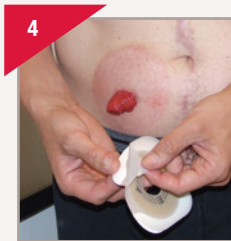
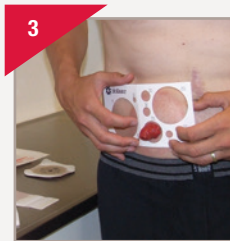
- Na de stomaoperatie kunt u gewoon weer uw favoriete kleding dragen. Wat u ook draagt, het opvangmateriaal is nagenoeg onzichtbaar.
- Zwemkleding voor dames: u kunt het beste een badpak met verschillende motieven en kleuren dragen.
- Zwemkleding voor heren: u kunt het beste een wijde zwembroek dragen.

### Werken en vakantie

- Neem altijd extra opvangmateriaal mee, bijvoorbeeld in een handtas of de binnenzak van een colbert.
- Laat opvangmateriaal nooit in de zon liggen, dit kan nadelige effecten hebben op de plakkracht en werking van de huidplak.
- Zorg dat er op uw werk een afvalbak bij het toilet staat.

### Lichaamsbeweging

- U kunt gewoon bewegen.
- Vermijd extreem ruwe en zware sporten.
- Leeg het opvangzakje voordat u gaat zwemmen of sporten.
- Door het AF300 filter is een afplaksticker niet nodig als u gaat zwemmen of een sauna bezoekt.



## Verwijderen van het opvangmateriaal

- 1.** Verwijder de huidplak van boven naar beneden, eventueel met behulp van een vochtig gaasje of vochtig toiletpapier. Zo laat de huidplak gemakkelijker los. Duw de huid los van de huidplak en ondersteun de huid. Trek nooit aan de huidplak! De huidplak en het opvangzakje kunt u weggooien in het afvalzakje.
- 2.** Maak de huid rondom de stoma schoon met vochtige gaasjes of vochtig toiletpapier. Droog de huid door te deppen met een gaasje of toiletpapier. Eventuele huidplakresten kunt u laten zitten; deze verdwijnen vanzelf na de volgende wisseling van het opvangmateriaal.
- 3.** Maakt u gebruik van een huidplak die u zelf op maat kunt knippen? Bepaal dan eerst de juiste maat voor de opening in de huidplak. Gebruik daarvoor zo nodig een stomamal. Met een gebogen schaar kunt u vervolgens langs deze stomamal de huidplak op maat knippen.

## Aanbrengen van het opvangmateriaal

- 4.** Maak de huidplak zo soepel mogelijk door deze voor te verwarmen tussen de handen of onder de kleding. Verwijder vervolgens de beschermfolie.
- 5.** Breng de huidplak van onder naar boven aan.  
De ruimte tussen de stoma en de huidplak mag 1-2 mm bedragen. Modelleer de huidplak rondom de stoma, zodat die goed aansluit op de huid.
- 6.** Bevestig het opvangzakje op de flens van de huidplak en houd na het aanbrengen ong. 30 seconden uw hand op het opvangmateriaal voor een goede hechting.

## Legen van het opvangzakje met de Lock 'n Roll Microseal sluiting

- 7.** Open de transparante flap vanuit het midden naar boven en richt de sluiting naar het toilet. Leeg het opvangzakje in het toilet.
- 8.** Reinig en droog de binnenkant van het uiteinde van het zakje.
- 9.** Rol het uiteinde van het zakje strak op en trek de transparante flap zo ver mogelijk uit over de sluiting. Druk de sluiting vanuit het midden naar buiten toe dicht.